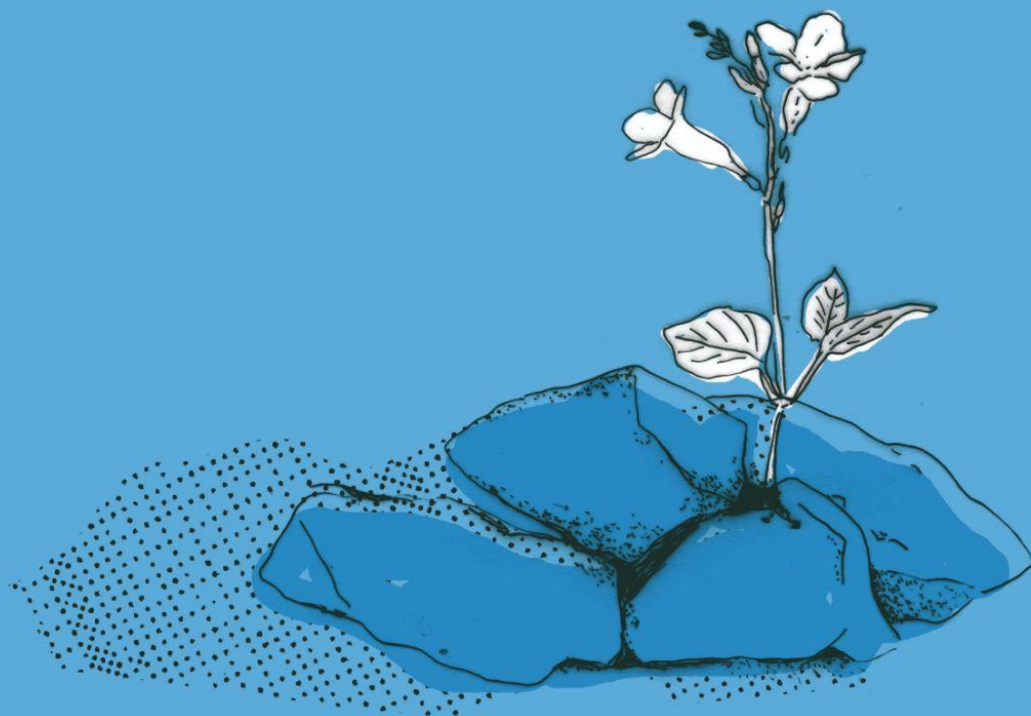


# KONSULTACJE SPOŁECZNE

POWIEDZ NAM, JAK...



JAKI OBSZAR  
REWITALIZOWAĆ?

## RAPORT



# SPIS TREŚCI

<b>WPROWADZENIE</b>	<b>4</b>
Jaki był kontekst konsultacji?	4
Co było przedmiotem konsultacji?	5
Rewitalizacja, czyli co?	5
<b>PRZEBIEG KONSULTACJI</b>	<b>7</b>
Podsumowanie e-debaty	7
Podsumowanie spotkań	8
Podsumowanie formularza	9
Podsumowanie innych form konsultacji	10
<b>ZESTAWIENIE OPINII</b>	<b>11</b>
Opinie dotyczące projektu uchwały	11
Opinie poza zakresem konsultacji	18
<b>PODSUMOWANIE</b>	<b>28</b>
Konkluzje	28
Partnerzy lokalni	29
<b>Informacja o realizatorach</b>	<b>30</b>



### **NAZWA KONSULTACJI**

Jaki obszar rewitalizować?



### **TERMIN KONSULTACJI**

15 marca – 15 kwietnia 2021



### **FORMY KONSULTACJI**

- e-debata | 23.03, g. 17.30
- e-spotkania | 24.03, g. 17.30, 8.04, g. 10.00
- e-formularz/formularz opinii | 15.03–15.04
- tel. i mailowe zbieranie uwag | 15.03–15.04

### **PROMOCJA KONSULTACJI**

- BIP UMW, obwieszczenie
- tablice ogłoszeń UMW
- plakaty (w mieście i na tablicach UMW) – ok. 90
- wyświetlacze w komunikacji MPK
- Wrocław rozmawia: www, Fb, Twitter, Instagram
- biuletyn miejski „wroclaw.pl”
- Fb: wydarzenie, grupy osiedlowe, grupa WRO-NGO, Fp: FEPS, UWr
- informacja dla samorządów osiedlowych i SCAL Wrocław, NGO (Tratwa Forum, Sektor3)
- maile do interesariuszy
- media lokalne (prasa, radio)



### **LICZBA UCZESTNIKÓW**

- e-debata | 36 osób
- e-spotkania | 25 osób
- dyżur telefoniczny | 3 osoby



### **LICZBA OPINII**

- e-formularz/formularz | 57
- e-maile | 2



# WPROWADZENIE

---

## Jaki był kontekst konsultacji?

Kwestia rewitalizacji we Wrocławiu jest niezmiennie aktualna od 2005 r. kiedy podjęto uchwałę w sprawie przyjęcia Lokalnego Programu Rewitalizacji Wrocławia na lata 2005–2006 i 2007–2013. Kolejnym ważnym etapem było przyjęcie przez Radę Miejską Wrocławia w 2009 r. uchwały w sprawie wyznaczenia Obszaru Wsparcia oraz programu przedsięwzięć rewitalizacyjnych współfinansowanych w ramach Regionalnego Programu Operacyjnego dla Województwa Dolnośląskiego na lata 2007–2013. Ostatnim dokumentem, regulującym działania z zakresu rewitalizacji w naszym mieście, był uchwalony w 2016 r. Lokalny Program Rewitalizacji na lata 2016–2018.

Kiedy w 2018 r. wspomniany program wygasał, Wrocławska Rewitalizacja Sp. z o.o. (do 2019 r. była ona operatorem rewitalizacji we Wrocławiu) przygotowała „Diagnozę służącą wyznaczeniu obszaru zdegradowanego i obszaru rewitalizacji we Wrocławiu” i projekt uchwały delimitacyjnej. Zaproponowano w niej, by obszary: zdegradowany oraz rewitalizacji obejmowały część Przedmieścia Oławskiego. Jednak uczestnicy konsultacji społecznych przeprowadzonych w 2018 r. zdecydowanie postulowali, by zwiększyć obszar, który mógłby zostać objęty rewitalizacją.

Rozmowy w tej sprawie kontynuowano rok później, w 2019 r., w ramach konsultacji społecznych pn. rewitalizacja NOWA oraz Komitet Rewitalizacji, zorganizowanych przez Wydział Partycypacji Społecznej Urzędu Miejskiego. Wszelkie opinie i uwagi zebrane podczas spotkań oraz zgłoszone za pomocą e-formularzy przyczyniły się do poszerzenia wiedzy na temat tego, jakich



działań w zakresie rewitalizacji oczekują wrocławianie i wrocławianki. W efekcie przygotowano „Raport diagnostyczny służący wyznaczeniu obszaru kryzysowego rekomendowanego do rewitalizacji we Wrocławiu”, który jest aktualizacją wspomnianej wcześniej „Diagnozy”. Powstał też nowy projekt uchwały delimitacyjnej, w ramach którego do obszaru rewitalizacji postanowiono włączyć znacznie większą część Wrocławia.

## Co było przedmiotem konsultacji?

Przed przystąpieniem do rewitalizacji, czyli wdrażaniem konkretnych działań i inwestycji naprawczych, należy najpierw wyznaczyć obszar zdegradowany oraz obszar rewitalizacji. Zgodnie z projektem uchwały zaliczono do nich następujące osiedla: **Brochów, Kleczków, Księżę, Nadodrże, Ołbin, Plac Grunwaldzki, Przedmieście Oławskie i Przedmieście Świdnickie**. Oznacza to, że w następnych latach właśnie na tych osiedlach będą podejmowane działania mające na celu wyprowadzenie ich z sytuacji kryzysowej. Docelowo, w perspektywie długofalowej, mogą skutkować przezwyciężeniem kryzysu społecznego, zdiagnozowanego podczas wyznaczania granic obszarów: zdegradowanego i rewitalizacji, zatem skuteczną rewitalizacją. Wpłynie to pozytywnie na sytuację całego miasta.

Konsultacjom podlegał więc projekt uchwały Rady Miejskiej Wrocławia w sprawie wyznaczenia obszaru zdegradowanego i obszaru rewitalizacji we Wrocławiu. Projekt czyni zadość wymogom ustawowym i został opracowany na podstawie „Raportu diagnostycznego służącego wyznaczeniu obszaru kryzysowego rekomendowanego do rewitalizacji we Wrocławiu”.

## Rewitalizacja, czyli co?

Należy zaznaczyć, że rewitalizacja, zgodnie z obowiązującym prawem, rozumiana jest jako **proces wyprowadzania ze stanu kryzysowego obszarów zdegradowanych**, należy do fakultatywnych zadań własnych gminy. To



działania na rzecz lokalnej społeczności, realizowane wraz z nią i przedsiębiorcami działającymi na danym obszarze, przy wsparciu organizacji pozarządowych i innych instytucji. Oczywiście rewitalizacji towarzyszą niezbędne inwestycje oraz szeroko rozumiane dbanie o rozwój danego obszaru (w przypadku Wrocławia: osiedla). Trzeba zaznaczyć, że obszar rewitalizacji nie może obejmować więcej niż 20% terenu gminy i nie może być zamieszkały przez więcej niż 30% jej mieszkańców. Ważne jest, aby praca była skoncentrowana terytorialnie i prowadzona na podstawie gminnego programu rewitalizacji.



# PRZEBIEG KONSULTACJI

---

## Podsumowanie e-debaty

We wtorek, 23 marca 2021 r., o godz. 17.30, na platformie do webinarów Zoom, zapewniającej jednoczesną transmisję wizji i fonii, odbyła się e-debata dotycząca przedmiotu prowadzonych konsultacji. Jej celem było wyjaśnienie kluczowych kwestii, takich jak:

- podejście do rewitalizacji w oparciu o nową ustawę rewitalizacyjną,
- omówienie aktualizacji diagnozy służącej wyznaczeniu obszaru kryzysowego rekomendowanego do rewitalizacji we Wrocławiu,
- omówienie negatywnych zjawisk (gentryfikacja obszarów rewitalizowanych),
- oraz wskazanie rozwiązań dla osiedli, które znalazły się poza obszarem rewitalizacji.

Spotkanie moderowali: Maja Zabokrzycka (Fundacja Dom Pokoju) i Tadeusz Mincer (Fundacja na Rzecz Studiów Europejskich).

W debacie uczestniczyli przedstawiciele Urzędu Miejskiego Wrocławia:

- Sebastian Wolszczak (zastępca dyrektora Wydziału Partycypacji Społecznej),
- dr Jacek Pluta (zastępca dyrektora Departamentu Spraw Społecznych)

oraz pracownicy naukowcy Uniwersytetu Wrocławskiego:

- dr Kamila Kamińska-Sztark (pedagożka z Instytut Pedagogiki UW i prezeska Stowarzyszenia Edukacji Krytycznej),
- dr Dawid Krysiński (specjalista w zakresie socjologii miasta i społeczności lokalnych, współautor „Raportu diagnostycznego służącego wyznaczeniu obszaru kryzysowego rekomendowanego do rewitalizacji we Wrocławiu”).



Spotkanie, w którym uczestniczyło około **36 osób** (36 unikalnych logowań na platformie do telekonferencji, dodatkowo zanotowano 29 odtworzeń transmisji na stronie internetowej) obfitowało w szereg pytań, na które udzielano odpowiedzi w trakcie dyskusji. Zapoznać się można z nimi za pomocą nagrania wideo, dostępnego na stronie internetowej portalu Wrocław Rozmawia: <https://www.wroclaw.pl/rozmawia/jaki-obszar-rewitalizowac-e-spotkania>  
Debata była tłumaczona na polski język migowy.

## Podsumowanie spotkań

W ramach prowadzonych konsultacji odbyły się dwa e-spotkania – pierwsze z nich miało miejsce 24.03.2021 r. (środa) o godz. 17:30, drugie – 8.04.2021 r. (czwartek) o godz. 10:00. Oba zorganizowano na platformie do webinarów Clickmeeting, zapewniającej jednoczesną transmisję wizji i dźwięku.

W spotkaniu pierwszym uczestniczyło około **14 osób** (14 unikalnych logowań na platformie webinarowej, dodatkowo zanotowano 39 odtworzeń transmisji na stronie internetowej); w spotkaniu drugim – około **11 osób** (11 unikalnych logowań na platformie webinarowej, dodatkowo zanotowano 25 odtworzeń transmisji na stronie internetowej w czasie trwania spotkania).

Pierwsze z zebrań było tłumaczone na polski język migowy.

Przebieg obu e-spotkań wyglądał następująco:

- wprowadzenie organizacyjne,
- omówienie aktualnego etapu przygotowywania procesu rewitalizacji,
- wprowadzenie merytoryczne (definicje pojęć: obszar zdegradowany i obszar rewitalizacji; przedstawienie historii rewitalizacji we Wrocławiu),
- główna część merytoryczna: omówienie zakresu i przedmiotu konsultacji społecznych, wyjaśnienie, jakie osiedla zaliczono do obszaru zdegradowanego i do obszaru rewitalizacji; na jakiej podstawie wyznaczono wspomniane obszary; jakie są tego konsekwencje; jakie będą dalsze kroki po przyjęciu uchwały delimitacyjnej,





- dyskusja z mieszkańcami na czacie (odpowiedzi udzielali obecni na spotkaniu prelegenci).

W spotkaniach, moderowanych przez Annę Jurkowską ze Stowarzyszenia Żółty Parasol oraz Annę Cwynar z Fundacji na Rzecz Studiów Europejskich, wzięli udział: Sebastian Wolszczak (zastępca dyrektora Wydziału Partycypacji Społecznej) i Paulina Olejniczak-Brząkała (Sekcja ds. Rewitalizacji WSS) oraz dr Dawid Krysiński (UWr).

Kwestie, poruszane przez uczestników spotkania, najczęściej nie dotyczyły bezpośrednio zakresu konsultacji; koncentrowały się wokół takich zagadnień jak: infrastruktura społeczno-kulturalna, konflikty społeczne, zagospodarowanie terenów zielonych, poprawa czystości, powstanie miejsc, w których można spędzać czas wolny, budowa dróg, chodników oraz remonty kamienic.

W trakcie spotkań zadawano pytania dotyczące m.in. metodologii wyznaczenia obszaru zdegradowanego oraz obszaru rewitalizacji, procedury przyjęcia gminnego programu rewitalizacji oraz działań, które będą mogły być realizowane w jego ramach. Odpowiedzi na pytania były udzielane na bieżąco. Z przebiegiem spotkań można zapoznać się za pomocą nagrań dostępnych na stronie internetowej Wrocław Rozmawia, dostępnych pod linkiem: <https://www.wroclaw.pl/rozmawia/jaki-obszar-rewitalizowac-e-spotkania>.

## Podsumowanie formularza

Przez cały czas trwania konsultacji można było wypełnić formularz opinii. Miało on na celu zebranie opinii na temat projektu uchwały Rady Miejskiej Wrocławia w sprawie wyznaczenia obszaru zdegradowanego i obszaru rewitalizacji we Wrocławiu. Dostępny był on na stronie konsultacji (wersja on-line), można go było też pobrać z Biuletynu Informacji Publicznej i przesłać do Urzędu



Miejskiego (w wersji papierowej) lub na adres mailowy (konsultacje@um.wroc.pl). Ponadto formularze w formie papierowej udostępniono samorządom osiedlowym za pośrednictwem Wrocławskiego Centrum Rozwoju Społecznego.

W formularzu zawarte były dwa pytania otwarte. Brzmiały one następująco:

1. Jeśli masz komentarze lub sugestie dotyczące treści projektu uchwały o wyznaczeniu obszaru zdegradowanego i rewitalizacji, to napisz je poniżej.
2. Jeśli masz inne komentarze lub sugestie dotyczące obszaru rewitalizacji, to napisz je poniżej.

Formularzy zostało wypełnionych **57** (w tym 5 osób przesało formularz pocztą elektroniczną). Szczegółowe opinie z elektronicznego formularza konsultacyjnego przedstawia **Załącznik nr 3** do niniejszego raportu.

## Podsumowanie innych form konsultacji

Opinie można było zgłaszać telefonicznie. Odbyło się 14 dyżurów, ich terminy to: 15, 17, 18, 22, 24, 25, 29, 31.03 i 1, 7, 8, 12, 14, 15.04. Z tej formy skorzystały **3 osoby**. Jednakże tylko jedna opinia dotyczyła zakresu konsultacji (**Załącznik nr 5**). Za dyżur odpowiadała Fundacja na Rzecz Studiów Europejskich.

Na skrzynkę mailową konsultacji nadesłano **dwie opinie**. Ich treść znajduje się w **Załączniku nr 6**.

**Bardzo dziękujemy wszystkim mieszkankom i mieszkańcom  
za udział w konsultacjach. Wasz głos jest ważny!**



## ZESTAWIENIE OPINII

### Opinie dotyczące projektu uchwały

l.p.	Opinia	Odpowiedź Wydziału Partycypacji Społecznej UM Wrocławia
1	Obszarem podlegającym rewitalizacji powinno być również Sępolno.	<b>Opinia nieuwzględniona</b>  Na podstawie analizy klasyfikacyjnej (jej dokładny przebieg opisano w „Raporcie diagnostycznym...”) Sępolno zaliczono do czwartej kategorii osiedli. Oznacza to, że kondycja społeczności mieszkającej tam jest względnie dobra (przynajmniej w porównaniu do osiedli, które zakwalifikowano do obszaru rewitalizacji), dlatego osiedle to nie jest celem działań rewitalizacyjnych.
2	Dokumentem powinno się objąć teren Portu Miejskiego i część kamieniczną na Kleczkowie.	<b>Wyjaśnienie</b>  Kleczków spełnia kryteria obszaru zdegradowanego, sformułowane w art. 9 ustawy o rewitalizacji. Został ujęty w projekcie uchwały delimitacyjnej jako jedno z osiedli, które należy uwzględnić w obszarze rewitalizacji. Również więc wspomniane obszary.
3	Docelowo w uchwale powinien pojawić się Brochów jako teren objęty rewitalizacją.  (3 opinie)	<b>Wyjaśnienie</b>  Brochów spełnia kryteria obszaru zdegradowanego, sformułowane w art. 9 ustawy o rewitalizacji. Został ujęty w projekcie uchwały



		delimitacyjnej jako jedno z osiedli, które należy uwzględnić w obszarze rewitalizacji.
4	Popieram projekt w obecnym kształcie.  (6 opinii)	Dziękujemy za opinię.
5	Myślę, że osiedlem, które powinno zostać poddane rewitalizacji, jest Leśnica. Wysokie bezrobocie, problemy socjalne znacznej części mieszkańców, zły stan budynków i dróg, zakorkowana ul. Średzka, idąca wzdłuż zabytkowych kamienic – w opłakanym stanie. Przerażliwy smog. Duża przestępczość i jednostka policji, która nie reaguje na zgłoszenia. Liczne dzikie wysypiska śmieci. Brak wystarczającej infrastruktury sportowej (choćbasenu). To powody, dla których obszar ten koniecznie należy poddać rewitalizacji. Szczególnie, że Leśnica ma charakter zabytkowy i ma olbrzymi potencjał, by stać się wymarzonym miejscem do życia.	<b>Opinia nieuwzględniona</b>  Na podstawie analizy klasyfikacyjnej (jej dokładny przebieg opisano w „Raplocie diagnostycznym...”) Leśnicę zaliczono do czwartej kategorii osiedli. Oznacza to, że kondycja społeczności mieszkającej tam jest względnie dobra (przynajmniej w porównaniu do osiedli, które zakwalifikowano do obszaru rewitalizacji), dlatego osiedle to nie jest celem działań rewitalizacyjnych.
6	Rewitalizacji powinno poddać się obszar Przedmieścia Oławskiego.  (2 opinie).	<b>Wyjaśnienie</b>  Przedmieście Oławskie spełnia kryteria obszaru zdegradowanego, sformułowane w art. 9 ustawy o rewitalizacji. Zostało ujęte w projekcie uchwały delimitacyjnej jako jedno z osiedli, które należy uwzględnić w obszarze rewitalizacji.
7	Rewitalizacja powinna objąć park na skraju ulic: Koreańskiej, Boiskowej i Brochowskiej.	<b>Wyjaśnienie</b>  Brochów, na terenie którego znajduje się wspomniany park, spełnia kryteria obszaru zdegradowanego, sformułowane w art. 9 ustawy o rewitalizacji. Został



		ujęty w projekcie uchwały delimitacyjnej jako jedno z osiedli, które należy uwzględnić w obszarze rewitalizacji.
8	Dodałbym Huby.  (2 opinie)	<b>Opinia nieuwzględniona</b>  Na podstawie analizy klasyfikacyjnej (dokładny przebieg opisano w „Raporcie diagnostycznym...”) Huby zaliczono do czwartej kategorii osiedli. Oznacza to, że kondycja społeczności mieszkających tam jest względnie dobra (przynajmniej w porównaniu do osiedli, które zakwalifikowano do obszaru rewitalizacji), dlatego osiedla to nie jest celem działań rewitalizacyjnych.
9	Moim zdaniem obszarem zdegradowanym powinny być również okolice dawnej Kępy Strzeleckiej (ul. Mieszczańska oraz ul. Dmowskiego) oraz Jagodno – są to obszary odcięte od podstawowej infrastruktury miejskiej, oddane na pastwę deweloperów, maksymalizujących zyski przy minimalizacji korzyści mieszkańców nowych osiedli. Mieszkańcy tych osiedli notorycznie popełniają wykroczenia z zakresu nielegalnego parkowania oraz nielegalnego składowania odpadów. Na tych osiedlach nie ma dostępu do edukacji, dobrej infrastruktury transportowej (w tym transportu zbiorowego), miejsc rekreacji i wypoczynku, oferty kulturalnej, sklepów, miejsc przyjaznych dla lokalnej przedsiębiorczości.	<b>Wyjaśnienie</b>  Nadodrże, na którego terenie znajduje się Kępa Mieszczańska, spełnia kryteria obszaru zdegradowanego, sformułowane w art. 9 ustawy o rewitalizacji. Został ujęty w projekcie uchwały delimitacyjnej jako jedno z osiedli, które należy uwzględnić w obszarze rewitalizacji.  <b>Opinia nieuwzględniona</b>  Odmienna sytuacja jest w przypadku Jagodna. Na podstawie analizy klasyfikacyjnej (jej dokładny przebieg opisano w „Raporcie diagnostycznym...”) osiedle to zaliczono do czwartej kategorii osiedli. Oznacza to, że kondycja społeczności mieszkającej tam jest względnie dobra (przynajmniej w porównaniu do osiedli, które zakwalifikowano do obszaru rewitalizacji), dlatego osiedle to nie jest celem działań rewitalizacyjnych.



10	Obszarem rewitalizacji powinien zostać objęty teren Kleczkowa.	<b>Wyjaśnienie</b>  Kleczków spełnia kryteria obszaru zdegradowanego, sformułowane w art. 9 ustawy o rewitalizacji. Został ujęty w projekcie uchwały delimitacyjnej jako jedno z osiedli, które należy uwzględnić w obszarze rewitalizacji.
11	Nadodrze rewitalizowane jest od kilkunastu lat. Może warto zastanowić się, dlaczego nie zmienia się struktura społeczna, bo inne dzielnice też czekają w kolejce: Ołbin, Plac Grunwaldzki czy Brochów wymagają pilnych działań rewitalizacyjnych. Warto pamiętać, że poza rewitalizacją twardą, liczy się ta społeczna, a miasto swoją polityką wygoniło kilka ważnych organizacji społecznych i pozarządowych z Nadodrza.	<b>Wyjaśnienie</b>  Nadodrze, Ołbin, Plac Grunwaldzki oraz Brochów spełniają kryteria obszaru zdegradowanego, sformułowane w art. 9 ustawy o rewitalizacji. Zostały ujęte w projekcie uchwały delimitacyjnej jako osiedla, które należy uwzględnić w obszarze rewitalizacji.  Gmina od wielu lat współpracuje na Nadodrzu z różnymi organizacjami oraz instytucjami, działającymi na rzecz społeczności lokalnej m.in. z Fundacją Dom Pokoju, MiserArtem, Fundacją Ekorozwoju, Miejskim Ośrodkiem Pomocy Społecznej czy Radą Osiedla.  Rewitalizacja to długotrwały proces, który (zgodnie z ustawą o rewitalizacji) polega m.in. na prowadzeniu zintegrowanych działań na rzecz mieszkańców, przestrzeni i gospodarki. Często są to aktywności właśnie o charakterze społecznym. Co więcej, żeby były one prowadzone efektywnie, niezbędne jest podjęcie wielopodmiotowej współpracy. Nabierze ona istotne znaczenie w planowanych działaniach rewitalizacyjnych.



12	Nie uwzględniono najbardziej zaniedbanego obszaru po byłych wojskach: radzieckim i polskim, czyli Sołtysowic. Ulice: Czajkowskiego, Sołtysowicka, Koszarowa to pobojuwisko. Stan chodników, wyboje, dołki, wysokie krawężniki na przejściach, błoto – to woła o naprawę. Przewożenie kogoś na wózku to gehenna.	<b>Opinia nieuwzględniona</b> Na podstawie analizy klasyfikacyjnej (jej przebieg opisano w „Raporcie diagnostycznym...”) Karłowice-Różankę oraz Sołtysowice zaliczono do czwartej kategorii osiedli. Oznacza to, że kondycja społeczności mieszkających tam jest względnie dobra (przynajmniej w porównaniu do osiedli, które zakwalifikowano do obszaru rewitalizacji), dlatego osiedla te nie są celem działań rewitalizacyjnych.
13	Uważam, że miasto podjęło słuszną decyzję o rozszerzeniu strefy rewitalizacji. W poprzednich edycjach wyznaczanie jako obszaru rewitalizacji jedynie Nadodrza i Przedmieścia Oławskiego było krzywdzące dla osiedli, które borykają się z podobnymi problemami.	Dziękujemy za opinię.
14	Rewitalizacja powinna objąć także: Borek (wraz z przebudową dróg, nawiązującą do przedwojennej siatki).	<b>Opinia nieuwzględniona</b> Na podstawie analizy klasyfikacyjnej (z jej dokładnym przebiegiem można zapoznać się w „Raporcie diagnostycznym...”) Borek zaliczono do czwartej kategorii osiedli. Oznacza to, że kondycja społeczności mieszkającej tam jest względnie dobra (przynajmniej w porównaniu do osiedli, które zakwalifikowano do obszaru rewitalizacji), dlatego osiedle to nie jest celem działań rewitalizacyjnych.
15	Obszar zdegradowany (obszar rewitalizacji) zaproponowany w projekcie uchwały niewątpliwie jest obszarem miasta, który także „intuicyjnie” (poza diagnozami naukowymi) w odczuciu	Dziękujemy za opinię.  Dokładny opis kryteriów wyznaczania obszaru kryzysowego rekomendowanego do rewitalizacji



	<p>wrocławian powinien być przedmiotem rewitalizacji. Głównie chodzi o Przedmieście Oławskie, Brochów, Nadodrże – to osiedla, gdzie skupiają się zjawiska, którym proces rewitalizacji powinien przeciwdziałać. Niewątpliwie stan zabudowy miejskiej jest w tych obszarach „namacalnym” dowodem konieczności odnowy (społecznej i krajobrazowej). Przedmieście Świdnickie wydaje się tutaj osiedlem, o którym można powiedzieć, że „załapało się” do obszaru zdegradowanego w wyniku występowania spektakularnych, acz pojedynczych, zjawisk. Co prawda stworzyły one poczucie zagrożenia wśród mieszkańców (np. dopalacze), jednak ustępują w wyniku postępującej gentryfikacji tego obszaru.</p>	<p>we Wrocławiu można prześledzić w „Raporcie diagnostycznym...”.</p>
16	<p>W projekcie uchwały o wyznaczeniu obszaru zdegradowanego nie zaproponowano zapisu, na który pozwala ustawa o rewitalizacji (prawo pierwokupu na rzecz gminy wszystkich nieruchomości znajdujących się na danym obszarze). Nie jest bowiem możliwa prawdziwa i głęboka rewitalizacja bez stosowania narzędzi związanych z silniejszymi możliwościami dysponowania prawem własności, a co za tym idzie – kształtowania przestrzeni miejskiej.</p>	<p><b>Wyjaśnienie</b></p> <p>Zgodnie z zapisami ustawy o rewitalizacji rada gminy ma możliwość ustanowienia prawa pierwokupu wszystkich nieruchomości położonych na obszarze rewitalizacji na dwóch etapach prac:</p> <ol style="list-style-type: none"><li>1. po podjęciu uchwały o wyznaczeniu obszaru zdegradowanego i obszaru rewitalizacji lub</li><li>2. po ustanowieniu na obszarze rewitalizacji tzw. Specjalnej Strefy Rewitalizacji (SSR).</li></ol> <p>Mając na uwadze, jak istotnym narzędziem prawnym może być ustanowienie prawa pierwokupu, postanowiono uczynić to po dokonaniu pogłębionej analizy szans i zagrożeń, wynikających z tego rozwiązania.</p>





		Do rozważań na ten temat ponownie powrócimy przy podejmowaniu decyzji związanych z ustanowieniem SSR.
--	--	---



## Opinie poza zakresem konsultacji

W trakcie trwania konsultacji społecznych zebrano znaczną liczbę opinii, których temat nie wchodzi w zakres przeprowadzonych konsultacji. Zgłoszone sugestie dotyczyły głównie szeroko pojętej jakości życia osiedlowego.

Poniżej, w pierwszej części tabeli, zestawiono (w podziale na osiedla) zasadnicze postulaty. Mając na uwadze oczekiwania społeczne, postanowiono, że **będą one rozpatrywane na kolejnym etapie działań**, tj. podczas konsultacji społecznych dotyczących uchwalenia gminnego programu rewitalizacji.

W przypadku drugiej części poniższej tabeli (cz. pn. Opinie o charakterze ogólnym) zestawiono opinie bez komentarza lub wyjaśnienia. Wynika to z faktu, że są one ogólne i definitywnie wykraczają poza temat projektu uchwały Rady Miejskiej Wrocławia w sprawie wyznaczenia obszaru zdegradowanego i obszaru rewitalizacji we Wrocławiu.

Opinie w podziale wg osiedli	
Brochów	
I.p.	Opinia
1	Postuluję o powiększenie lokalu na potrzeby Centrum Aktywności Lokalnej oraz rewitalizację przestrzeni przy Centrum.  (2 opinie)
2	W przestrzeni naszego osiedla brakuje miejsca dla młodszej młodzieży. Mój syn ma 12 lat, na placu zabaw jest już za duży, a alternatywy brak. Przydałby się nam <i>skatepark</i> ; zabawy z hulajnogami bardzo wciągają młodzież.



3	Marzy mi się stworzenie naturalistycznego placu zabaw. Dzieciaki bawią się chętnie na fotoplastykonie, przydałoby się jednak kilka dodatkowych urządzeń.
4	W naszym parku brakuje wiaty, miejsca, w którym można usiąść w razie niepogody, przydałaby się również toaleta.
5	Marzę o farmie miejskiej na wzór berlińskich.
6	Brochów jest bardzo zaśmiecony, może większa ilość koszy na śmieci pomogłaby rozwiązać problem.
7	Rewitalizacji wymaga obszar wzdłuż ul. 3 Maja. Ta część miasta jest zniszczona, zamieszkała przez lokatorów, którzy nie dbają o otoczenie, urządzają na zabytkowych podwórkach speluny i okropnie śmieć. Na ulicy brakuje koszy na śmieci, dobrego oświetlenia oraz miejsca, gdzie dzieci mogłyby spędzać czas. Ulica jest wybrukowana z dewastowaną kostką brukową, wyżłobiona koleinami oraz tak wąska, że trudno mijać się na niej dwóm samochodom. Nie ma chodnika i progów zwalniających, chociaż to jedna z ulic prowadzących do szkoły. Doskwiera brak dostępnych i opróżnianych koszy na śmieci oraz zauważa się problem osób nadużywających alkohol. Bez zadbania o potrzeby mieszkańców, bez zaplecza dla dzieci i dorosłych, gdzie mogliby kulturalnie spędzać czas, bez dbania o bezpieczeństwo mieszkańców (brak chodnika, oświetlenia), rewitalizacja Brochowa będzie tylko działaniem pozornym, kosmetycznym i nie przyniesie trwałego efektu.
8	Budowa kanalizacji na Brochowie, spowolnienie ruchu samochodowego, wyznaczenie przejść dla pieszych oraz rewitalizacja ulic: Centralnej oraz Mościckiego. Na Brochowie przybyło mieszkańców, którzy nie mają co ze sobą zrobić w dni wolne od pracy, Park Brochowski w weekendy i święta pęka w szwach, na spacerach przyjeżdżają tu też mieszkańcy Jagodna, Iwin, Wojszyc i wszyscy spacerują po zdezelowanych, brudnych chodnikach ul. Centralnej, walcząc z samochodami pędzącymi po jezdni. Ulice: Centralna i Mościckiego to lokalne deptaki, jeszcze ze starymi drzewami i przestrzenią, mogą być piękne po rewitalizacji.
9	Przydałoby się na Brochowie ucywilizowanie parkowania. Właściwie nie ma, poza ul. Mościckiego, żadnych znaków poziomych na ulicach.
10	Potrzebne oświetlenie ulic: Konduktorskiej, Mościckiego, 3-go Maja.
11	Drzewa zaatakowane jemiolą, potrzebne nowe nasadzenia
12	Negatywne zjawiska techniczne: zły stan chodników i nawierzchni ulic na ogromnym obszarze osiedla; duża liczba podwórek wymagających remontu.



13	Negatywne zjawiska przestrzenno-funkcjonalne: brak parku; brak obiektów sportowych i przestrzeni zabaw na podwórkach; potrzeba poprawy bezpieczeństwa wokół szkoły podstawowej; brak miejsc spotkań dla młodzieży.
14	Negatywne zjawiska środowiskowe: potrzeba większej ilości koszy na śmieci, zaśmiecone tereny; mocno zanieczyszczone powietrze.
15	Chciałbym, aby do zadań rewitalizacji weszła również budowa twardej nawierzchni na drodze, jakby nie było, publicznej, gruntowej w starszej części Brochowa – mowa o ul. Laotańskiej, która jest dość intensywnie używana przez pieszych zmierzających do użytkowanego przez wiele osób stadionu brochowskiego (Orlik) i w kierunku parku Brochowskiego. Niestety przy tej ulicy mieszka zbyt mało mieszkańców, w połowie to emeryci, którzy nie są w stanie partycypować w kosztach budowy drogi w ramach programu współpracy przy realizacji inwestycji drogowych przy udziale Gminy oraz podmiotu zewnętrznego.
16	Osiedle rozwija się bardzo mocno pod kątem mieszkaniowym (niestety z głównym naciskiem na TBS-y i niskobudżetową zabudowę wielorodzinną), ale warstwa usługowo-handlowa za tym rozwojem nie nadąża, co przekłada się nie tylko na zwiększone natężenie ruchu samochodowego w stronę centrum, ale i brak przestrzeni rozwoju życia towarzyskiego mieszkańców. Jednym z pomysłów na zaspokojenie wspomnianych braków i przywrócenie małomiasteczkowego charakteru tego osiedla jest budowa ryneczku na obszarze wyznaczonym ulicami: Semaforową, Pakistańską i Afgańską.
17	Czy jest szansa na objęcie rewitalizacją obszaru zlikwidowanych ogródków działkowych na rogu ulic: Laotańskiej i Warszawskiej? Obecnie teren jest zarośnięty i służy jako miejsce wywozu śmieci i skoszonej trawy, a mógłby być terenem rekreacyjnym, częściowo można przeznaczyć go na wybieg dla psów (brakuje tego na Brochowie).
18	Niezbędna jest tablica elektroniczna DIP (Dynamiczna Informacja Pasażerska) na przystanku Chińska (słupek nr 25316 na ul. Chińskiej; trasa z Bieńkowic w kierunku Galerii Dominikańskiej, autobusy nr 114, 125, 133, 325, 245). Na tym przystanku zawsze wsiada duża liczba pasażerów, którzy jadą w kierunku Galerii Dominikańskiej, Tarnogaju, Alei Bielany, Jagodna. Taka tablica pomogłaby śledzić trasę w/w autobusów, głównie uczniom szkoły, które często jadą do domu samodzielnie bez rodziców.  (2 opinie)
19	Pobocza z Brochowa (w kierunku Tarnogaju oraz w kierunku ul. Opolskiej) są zaniedbane. Przydałoby się je wyczyścić, wyciąć samosiejki, posprzątać



	śmieci. Zamiast tych chaszczki można by było zaprojektować chodniki lub ścieżki rowerowe.
20	Przejście pod mostem z Brochowa na wysokości ul. Topolowej w kierunku Księża Małego wymaga remontu oraz wybudowania ścieżki dla pieszych. Brak przejścia dla pieszych na ul. Polnej (do SP80) stanowi niebezpieczeństwo dla rodziców i uczniów, którzy idą od strony ulic: 3 Maja, Birmańskiej, Nepalskiej.
21	Obok CAL-u jest nieduży teren trawiasty, który dobrze by było przeznaczyć na park kieszonkowy, scenę, itp. Brakuje koszy na śmieci, oświetlenia niektórych ulic, potrzebna jest wymiana nawierzchni chodników.
22	Przemiany tożsamościowe Brochowa powodują konflikty między tzw. „starymi” i „nowymi” mieszkańcami.
23	Brakuje ścieżki rowerowej łączącej Brochów z Tarnogajem czy ul. Krakowską.
24	Najstarsza część Brochowa wymaga wymiany chodników (willowa część osiedla), dobudowania chodników i oświetlenia.
25	Postuluję zasadzenie drzew na chodnikach – tak jak miało to miejsce w przypadku jednorodzinnej części Wojszyc i Ołtaszyna.
<b>Kleczków</b>	
Lp.	Opinia
1	Kładka pieszo-rowerowa przy moście kolejowym między mostami Warszawskimi a Trzebnickimi jest niezbędną. Budowane są trasy rowerowe, ale przy wielkim osiedlu Promenady, czy Browaru (a będzie się ono rozrastać), nie ma ciągłego połączenia z wałem.
2	Kleczków – okolice Promenad: potrzebna jest rewitalizacja wałów.
3	Cieszę się, że na liście obszarów znalazł się w końcu Kleczków, który w części zachodniej zdecydowanie wymaga rewitalizacji, w części wschodniej natomiast zatrzymania degradacji. Powstające osiedla mają bardzo gęstą zabudowę, miasto nie pilnuje, aby nowe budynki miały odpowiednią ilość miejsc postojowych. Dodatkowo osiedle jest odcięte od reszty Wrocławia przez Odrę oraz tory – brak jest dostatecznej ilości tuneli oraz kładek/mostów pieszo-rowerowych. Ponadto wzdłuż kanału miejskiego powstała ponadkilometrowa ślepa ścieżka rowerowa, której brakuje tylko ~30m w rejonie mostu kolejowego.



4	Kleczków jako jedyne osiedle nie ma ani jednego parku, a dostęp do tych na okolicznych osiedlach jest utrudniony. Tereny zielone na wschodzie osiedla zabudowuje się w tempie ekspresowym budynkami o bardzo gęstym zaludnieniu, a brak jest w okolicy takich usług jak basen, poczta itp. Na wschód od ul. Trzebnickiej robi się jedna wielka sypialnia z niewydolnymi drogami ewakuacji. Wyjście piesze z osiedla jest utrudnione, ponieważ chodniki przy tunelach są bardzo zaniedbane, brak jest dostatecznego oświetlenia, stropy są przerdzewiałe i ciekną.
5	Powinno zostać odbudowane przejście pod torami z ul. Miłosza w kierunku parku Słowiańskiego, które stanowiłoby alternatywę dla zdegradowanych tuneli kolejowych, umożliwiając ruch pieszo-rowerowy między Ołbinem a Kleczkowem – obecne tunele są w bardzo złym stanie, oraz (z perspektywy pieszej) daleko od siebie. Otwarcie tunelu pozwoliłoby skrócić drogę do parku o 1,5 km.
6	Miasto powinno dojść do porozumienia z Wodami Polskimi w kwestii oczyszczania terenu przy kanale miejskim – promenada pełna jest butelek po piwie, które systematycznie przerabiane są na tłuczone szkło i lądują w kanale. Za mało jest pojemników na odpady, są za rzadko opróżniane.
7	We wschodniej części osiedla nie powinno powstawać więcej budynków mieszkalnych – obecnie tam, gdzie miały być biura, powstają budynki zamieszkania tymczasowego, co potęguje problemy z komunikacją z pozostałymi dzielnicami miasta oraz utrudnia dostęp do usług takich jak basen, przedszkole, żłobek. Pozostałe, jeszcze niezabudowane, tereny powinny zostać zagospodarowane na obszary rekreacyjne – parki, basen, siłownia bądź biurowce.
8	Niedopuszczalne powinno być wliczanie w liczbę miejsc postojowych na nowych nieruchomościach miejsc dla jednośladów – efekt jest taki, że osiedle pełne jest niewłaściwie zaparkowanych aut, zastawiających chodniki i drogi ppoż.
9	Fatalny stan powietrza zimą oraz zły stan ulic (m.in. Reymonta, Trzebnicka, Kleczkowska, Zegadłowicza, Kraszewskiego), brak ławek oraz oświetlenia nad Odrą (np. wzdłuż rzeki od ul. Trzebnickiej do ul. Jedności Narodowej od strony Promenad Wrocławskich), fatalny stan 3 wiaduktów kolejowych.
10	Brak ścieżki pieszo-rowerowej pod mostem kolejowym przy kanale miejskim, z Portu Miejskiego na Wyspę Mieszcząską oraz elektronicznych tablic z rozkładem jazdy przy przystankach.
11	Brak ośrodka kulturalnego, gdzie mogliby spotykać się mieszkańcy.
12	Brak przejścia od strony ul. Dębickiego na teren Dworca Nadodrze.
13	Brak terenów wyznaczonych dla psów.



14	Wnioskuje o rewitalizację zabytkowego elewatora (wraz z otoczeniem) przy ul. Rychtalskiej.
15	Brak: <ul style="list-style-type: none"><li>- parkomatów,</li><li>- dobrze oznaczonych miejsc do parkowania,</li><li>- znaków poziomych oznaczających zakaz parkowania.</li></ul>
16	We wschodniej części Kleczkowa (za elewateorem, który został uznany za zabytek) jest sporo niezagospodarowanych terenów, które powinny zostać przeznaczone na park. Obecnie stanowią miejsce demoralizacji młodzieży.
17	W okolicy osiedla brak dostatecznej liczby obiektów sportowych, jak np. baseny. W nowej wschodniej części brakuje placówki pocztowej.
18	Ul. Czochralskiego jest permanentnie zastawiana przez zaparkowane auta (pomimo znaku zakazu) – to powoduje zagrożenie dla pieszych, ponieważ auta jeżdżą po chodniku.
19	Czy w przypadku kamienic, w których część mieszkań należy do wspólnot, a część do miasta, wspólnoty będą mogły liczyć na dofinansowanie, tak, aby móc przygotować się do remontów kamienic?  (Pytanie zgłoszone podczas dyżuru telefonicznego)
20	Istotnym problemem jest niska emisja. Zanieczyszczenie powietrza na Kleczkowie jest bardzo duże. Kamienice na tym osiedlu powinny być jak najszybciej podłączone do sieci miejskiej
<b>Księżę</b>	
<b>I.p.</b>	<b>Opinia</b>
1	Na terenie Księży: Małego i Wielkiego brakuje sklepów typu Biedronka czy Lidl. Mieszka tu bardzo dużo starszych osób, które muszą robić zakupy w drogich osiedlowych sklepach, a po większe – jeździć tramwajem do centrum.
2	Brak ścieżki rowerowej na ul. Opolskiej. Jazda tamtędy jest bardzo niebezpieczna – zwykle jest tam duży ruch i korki.
<b>Nadodrze</b>	



l.p.	Opinia
1	Podwórko między ulicami: Pomorska 45 i Paulińska: konieczne jest zagospodarowanie przestrzeni, zieleni i uporządkowanie śmietników.
2	Propozycje w ramach rewitalizacji Nadodrza: <ul style="list-style-type: none"><li>- elewacja budynków (Słowiańska 2, 14; Ołbińska 15; Ptasia 9, 11, 13, 14),</li><li>- ogrodzenie przy Przedszkolu nr 25 na ul. Krętej;</li><li>- teren zielony przy ul. Myśliwskiej;</li><li>- rewitalizacja klasztoru przy ul. Ołbińskiej 1a;</li><li>- remont budynku przy ul. Ołbińskiej 19 - istnieje możliwość wykorzystania 5 mieszkań dla mieszkańców Wrocławia.</li></ul>
3	Bardzo pozytywnie oceniamy tę uchwałę. Daje ona możliwość kontynuowania rewitalizacji Nadodrza.
<b>Przedmieście Oławskie</b>	
Lp.	Opinia
1	Uważam, że powinno się nadać priorytet Przedmieściu Oławskiemu jako historycznej dzielnicy, tak jak to zrobiono na Nadodrzu. Wszystkie chodniki co do jednego wołają o pomstę do nieba, kamienice są powoli rewitalizowane, jednak wciąż mnóstwo wygląda jakby wojna skończyła się rok temu. Trzeba zadbać o Trójkąt, bo jest wizytówką centrum i mógłby przyciągać więcej turystów, jak inne historyczne dzielnice.
2	Do dziś odczuwalne są konsekwencje powodzi z 1997 r. Tak jak miasto mocno wspiera program wymiany pieców, tak brak jasnych inicjatyw odnośnie usuwania szkód popowodziowych. Wiele kamienic, także tych, których współwłaścicielem jest Gmina, wymaga pilnego remontu i osuszenia. Przedmieście Oławskie jest tu dobrym przykładem. Piwnice zabytkowych kamienic z XIX w. wymagają remontu. Miasto, odsprzedając część lokali, przerzuciło problem na nowych mieszkańców po latach zaniedbań.
3	Przed-Pokój H13 zapewnia różnego rodzaju zajęcia itd., jednak takie działania na pewno nie trafią do osób, które faktycznie potrzebują pomocy. Mam tutaj na myśli osoby czy całe rodziny, borykające się z różnymi problemami. Mamy MOPS, urzędy pracy, ale, jak widać, nie są one w stanie pomóc na tyle, by dany obszar nie wpisywał się w obszar rewitalizacji. Takie osoby raczej się nie angażują w zajęcia taneczne, warsztaty artystyczne itd.





## Opinie o charakterze ogólnym

l.p.	Opinia
1	Propozycja wdrożenia programu wsparcia dla przedsiębiorców, w ramach którego mogą oni wynająć lokal od Gminy za preferencyjną stawkę przez 3 lata. Do wynajęcia są lokale, które nie zostały wynajęte w wyniku przetargów. Dzięki takim działaniom jest szansa na powstanie ciekawych, miastotwórczych usług na rewitalizowanych osiedlach.
2	Propozycja rozszerzenia algorytmu podziału środków na Fundusz Osiedlowy o wpływy ze strefy płatnego parkowania. Byłaby to dodatkowa zachęta dla mieszkańców do rozszerzania SPP, gdyby środki uzyskane z niej mogły być przeznaczane na np. budowę nowych wiat śmietnikowych, remonty chodników czy montaż latarnie we wnętrzach podwórzowych.
3	Gmina mogłaby pewną pulę przeznaczyć na mieszkania do remontu. Taki program działa w Poznaniu. W dużym skrócie – skierowany jest do osób, które są zbyt „bogate”, by otrzymać mieszkanie komunalne, ale nie stać ich na kredyt hipoteczny. Osoby biorące udział w programie mają pół roku na wyremontowanie mieszkania. Po zakończeniu remontu podpisują z Gminą umowę najmu na czas nieokreślony. Myślę, że takie narzędzie może przeciwdziałać gentryfikacji osiedli, daje też szansę osobom o niższych dochodach na mieszkanie w centrum, a Gmina nie zmniejsza swojego zasobu mieszkaniowego.
4	Warto zwrócić uwagę na zdegradowanie społeczne niektórych dzielnic. Wrocław ma skumulowane obszary mieszkań komunalnych, które bardzo często są skupiskiem patologii i w związku z tym postępuje tam dewastacja.
5	Mieszkańcy powinni mieć możliwość wskazania obszarów usług, jaki jest im potrzebny na terenie dzielnicy rewitalizowanej, czy obszaru działań rewitalizacyjnych, bo sami najlepiej wiedzą, co się dzieje.
6	Konsultacje społeczne zupełnie nie wyjaśniają czym <i>de facto</i> jest obszar zdegradowany i obszar rewitalizacji w kontekście skutków podjęcia uchwały. Dla przeciętnego mieszkańca Wrocławia ta materia jest zupełnie niezrozumiała.
7	Remonty elewacji, sypiących się pięknych zdobień i uporządkowanie przestrzeni podwórek, np. nasadzenie nowych drzew.
8	Rewitalizacja nie może kończyć się tym, że miasto traci zieleń i drzewa, bo ważniejsze są inwestycje i betonowanie. Rewitalizacja nie może być dewitalizacją. Prymarna troska o zwiększenie, a nie zmniejszenie, obszarów



	<p>zieleni i powierzchni biologicznie aktywnej. Zapominają projektanci i akceptujący złe projekty urzędnicy, że w pierwszej kolejności w mieście musi się dać żyć – potrzebne są minima, aby płacący tu podatki mieli warunki do funkcjonowania. Smog, coraz dotkliwsze upały i susze, coraz bardziej betonowy i nieprzyjazny krajobraz to prosta recepta na wyprowadzki i jeszcze mniej pieniędzy w kasie miasta.</p>
9	<p>Wyznaczenie z góry obszaru rewitalizacji i dopiero na tym etapie poddanie pod konsultacje zaprzecza idei otwarcia na rzeczywiste wsłuchanie się w głos mieszkańców. To oni powinni mieć głos w sprawie obszarów, które powinna objąć rewitalizacja.</p>
10	<p>W opracowaniu planu rewitalizacji konieczne jest dodatkowe ujęcie budynków z Gminnej Ewidencji Zabytków Miasta Wrocławia prowadzonej przez Miejskiego Konserwatora Zabytków. To otworzy możliwość dofinansowania remontów tych zabytków ze środków UE. Koszty remontów często są zbyt wysokie dla mieszkańców np. starych kamienic. Program rewitalizacji pomoże w tych remontach. Wiele zabytkowych budynków zostanie dzięki temu na czas uratowanych.</p>
11	<p>Niby Wrocław ma rejestr gminnych zabytków, ale jakoś nigdy nie widzi okazji, żeby te cenne budynki wspomóc programem dofinansującym ich remonty. Nawet teraz, gdy jest szansa na pozyskanie środków unijnych na rewitalizację, temat gminnych zabytków nie istnieje. Niszczą więc te ponoć cenne dla miasta miejsca. To nie jest właściwa polityka ani radnych, ani władz Wrocławia. Przyczyniają się do zubażania krajobrazu miasta i zniechęcania do mieszkania tutaj.</p>
12	<p>Miasto powinno zwrócić uwagę na potrzebę poprawy komfortu życia mieszkańców, którzy wykupili mieszkania w kamienicach. Ze względu na stan budynków i infrastruktury, sąsiedztwo mieszkań socjalnych itp. często osoby te po wykupieniu mieszkań od razu się wyprowadzają. W rezultacie liczba stałych mieszkańców kamienic/zdegradowanych osiedli, którym zależy na poprawie stanu budynku i okolicy, maleje.</p>
13	<p>Warto zwrócić uwagę na potrzebę kompleksowych (a nie częściowych) remontów podwórek. Czasami częściowy remont wnętrza podwórzowych tylko pogarsza sytuację.</p>
14	<p>Uchwała, ze wszech miar słuszna, pomija jednak pojedyncze, mające rodowód z ubiegłych stuleci, obiekty architektoniczne Miasta, stanowiące sobą bezsprzeczną wartość historyczno-architektoniczną, a położone poza obszarem zakwalifikowanym do rewitalizacji. Bez wsparcia Miasta i pozyskania funduszy na rewitalizację grozi im degradacja stanu technicznego oraz utrata walorów estetyczno-architektonicznych.</p>



15	Proponuję do uchwały dołączyć mapę pojedynczych, przedwojennych kamienic, które położone są poza obszarami kwalifikującymi się do rewitalizacji, lecz, ze względu na wartość historyczną oraz walory estetyczno-architektoniczne, zasługują na przywrócenie im dawnego piękna, przynajmniej wyglądu elewacji.
16	Sugeruję infrastrukturę kulturalno-społeczną na przestrzenie wspólne.
17	Mam świadomość niemożliwości remontu całych ciągów ulic, aczkolwiek przy zwartej zabudowie 2 sąsiednich kamienic, stanowiących wizualnie całość, rozdzielanie remontu i zajęcie się wyłącznie jedną częścią, jest niczym połowiczny remont (jak w budynkach bliźniaczych, gdy jeden sąsiad zmienił elewację, a 2. część zostaje po starym).
18	W planowanym Gminnym Programie Rewitalizacji należy zaprojektować działania specyficzne dla każdego osiedla, oraz – co istotne – zaplanować utworzenie specjalnych stref rewitalizacji, które, zgodnie z ustawą o rewitalizacji, pozwolą mieszkańcom starać się o dotacje gminne na remonty budynków. Stworzy to warunki preferencyjne dla budownictwa społecznego, co wydaje się bardzo istotne dla „zagęszczania” liczby mieszkańców nie na zasadach rynkowych, a według reguł określonych przez gminę.
20	Zaproponowany obszar, niewątpliwie (choć brak o tym mowy w uzasadnieniu uchwały oraz raporcie diagnostycznym), jest obszarem o wysokim stopniu pyłów PM10 i PM2,5. Należy przewidzieć (w programie rewitalizacji) instytucjonalną walkę z tym zjawiskiem (także systemową wymianę pieców „kopciuchów” w miejsce obecnej indywidualnej aktywności w tym zakresie). Należy także poważnie rozważyć przedłużenie na tym obszarze okresu wyższych dotacji na wymianę pieców. Bardzo istotnym elementem jest wypracowanie polityki walki z zagęszczaniem liczby samochodów na tym obszarze oraz ograniczenia ruchu samochodowego.
21	Moim zdaniem trudno wyobrazić sobie tworzenie gminnego programu rewitalizacji bez powołania komitetu (lub komitetów) rewitalizacji. Wydaje się, że byłoby to sprzeczne z bardzo istotnym warunkiem procesu rewitalizacji, jakim jest partycypacja społeczna. Komitet (komitety) powinien być aktywny, a jego członkami powinni być przedstawiciele jak największej liczby środowisk, nie tylko tych przewidzianych w ustawie o rewitalizacji.
22	Elementem procesu rewitalizacji powinno być stworzenie własnych platform dialogu i debaty oraz bardzo aktywne upowszechnianie tych narzędzi. Trudno zastąpić w pełni wolną, nieskrępowaną debatę, w której można uczestniczyć 24/h, spotkaniami, ankietami, czy nawet debatami z fachowcami (czy teledebatami).



# PODSUMOWANIE

## Konkluzje

Konsultacje miały na celu zebranie opinii na temat projektu uchwały Rady Miejskiej Wrocławia w sprawie wyznaczenia obszaru zdegradowanego i obszaru rewitalizacji we Wrocławiu. Mieszkańcy i mieszkanki mogli wyrazić swoje zdanie podczas e-debaty, e-spotkań, za pomocą e-formularza/formularza opinii, poprzez e-mail lub telefonicznie (w trakcie ustalonych dyżurów).

Nieduża liczba opinii dotyczących bezpośrednio zakresu konsultacji może wskazywać na to, że osiedla, które zostały uwzględnione w projektowanej uchwale, zostały wybrane zgodnie z potrzebami społecznymi i z rzeczywistym poziomem degradacji tych obszarów. Kilka głosów było za tym, aby rozszerzyć tę listę o inne osiedla: Borek, Huby, Jagodno, Leśnica, Sępolno oraz Sołtysowice.

W niektórych opiniach wprost wyrażono poparcie dla projektu uchwały w obecnym kształcie oraz aprobatę za włączeniem Brochowa i Kleczkowa na listę obszarów rewitalizowanych. Pozytywnie wypowiedziano się także na temat kontynuacji rewitalizacji Przedmieścia Oławskiego i Nadodrza.

Należy zaznaczyć, że większość przekazanych opinii nie dotyczy przedmiotu konsultacji. Mówiono o problemach i potrzebach, głównie w odniesieniu do obszarów, które znalazły się w projektowanej uchwale, przede wszystkim do: Brochowa, Kleczkowa, w dalszej kolejności Przedmieścia Oławskiego, Nadodrza i Księża.

Ważnymi kwestiami z punktu widzenia uczestników konsultacji są: remonty kamienic, zagospodarowanie podwórek, budowa lub naprawa dróg i chodników, budowa kładek pieszo-rowerowych, poprawa oświetlenia



ulicznego, zanieczyszczenie środowiska, zwiększenie czystości osiedli i infrastruktury rekreacyjno-parkowej. Jako negatywne zjawiska społeczne mieszkańcy wskazali m.in. konflikty społeczne, związane z przemianami tożsamościowymi zachodzącymi na osiedlach („nowi” i „starzy” mieszkańcy), bezrobocie czy niewystarczający poziom uczestnictwa mieszkańców w życiu społecznym.

Część opinii miała charakter ogólny i dotyczyła procesu rewitalizacji jako takiego, lub miała wymiar rekomendacji odnośnie zarządzania zielenią miejską czy remontami kamienic.

## Partnerzy lokalni

Partnerami lokalnymi konsultacji było: **Stowarzyszenie Żółty Parasol** oraz **Fundacja Dom Pokoju** z Wrocławia.

Partnerzy współodpowiadali za przygotowanie i przeprowadzenie spotkań konsultacyjnych i e-debaty; podczas spotkań udzielali odpowiedzi na pytania mieszkańców i merytorycznie wspierali realizatorów konsultacji.



## Informacja o realizatorach

**Organizator konsultacji:** Wydział Partycypacji Społecznej Urzędu Miejskiego Wrocławia

**Wsparcie w realizacji:** Fundacja na Rzecz Studiów Europejskich

**Wsparcie merytoryczne:** Sekcja ds. Rewitalizacji Wydziału Partycypacji Społecznej Urzędu Miejskiego Wrocławia

---

**Realizatorzy/ki:** Tadeusz Mincer (Fundacja na Rzecz Studiów Europejskich);  
wsparcie: Anna Cwynar (Fundacja na Rzecz Studiów Europejskich), Anna Jurkowska (Stowarzyszenie Żółty Parasol), Maja Zabokrzycka (Fundacja Dom Pokoju)

**Opracowanie raportu:** Iwona Nowak, Maria Rudnicka (Fundacja na Rzecz Studiów Europejskich)

---

Konsultacje oraz raport przygotowane zostały w ramach zadania publicznego „Wsparcie procesów konsultacji społecznych na terenie gminy Wrocław w latach 2020–2022” realizowanego przez Fundację na Rzecz Studiów Europejskich i współfinansowanego ze środków Gminy Wrocław.

---

Wrocław miasto spotkań



